



INSTRUCCIONES ACTUALIZADOR POLINI

Actualización de firmware para los motores de las series E-P3, E-P3+ y E-P3+ EVO.

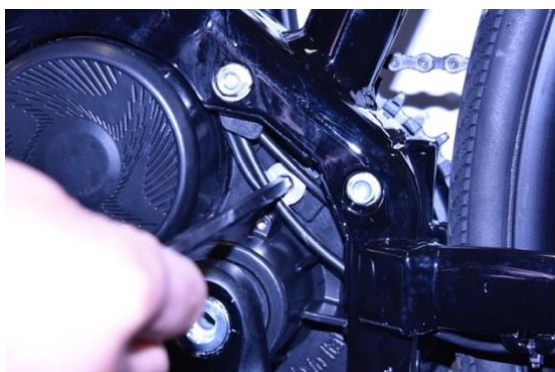
ÍNDICE:

1. Conexión del motor al ordenador
2. Actualización del firmware (motor, pantalla, Bluetooth)
3. Recuperación del firmware del motor
4. Visualización del firmware de recuperación
5. Recuperación del firmware Bluetooth
6. Sustitución de la pantalla COMFORT-E-P3 por una pantalla TFT EVO (color)
7. Sustitución de la batería E-P3 de 500WH por una batería E-P3 EVO 500WH

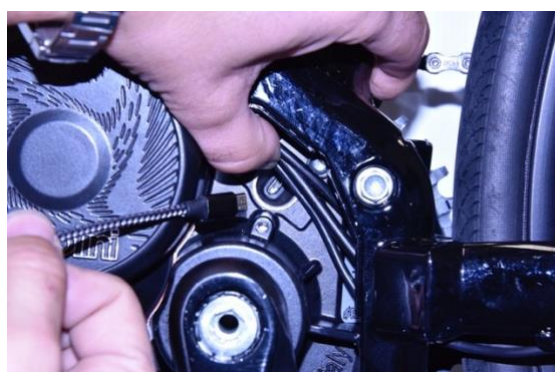
1. CONEXIÓN DEL MOTOR AL ORDENADOR



Retira la cubierta de plástico con una llave Torx 20.



Retira la tapa de aluminio con la llave Allen CH 6



Conectar la batería de la bicicleta
Conecta un cable micro USB al motor (presta atención a la dirección de inserción) y la toma USB a un PC con Windows versión 10 o superior.

Para todos los sistemas operativos: comprueba que tienes Java versión 1.8 o superior instalado en tu PC. Si no está, descarga e instala Java desde: www.java.com
Descarga la última versión del programa [Polini Updater](#).
Ejecutar programa [Polini Updater](#) con Java.

2. ACTUALIZACIÓN DEL FIRMWARE (MOTOR, PANTALLA, BLUETOOTH)

Nota: El sistema Polini Updater reconoce la versión del motor conectado y propone automáticamente las actualizaciones específicas para este modelo.

Nota: Si Java no está instalado en tu ordenador, es posible que el archivo se abra automáticamente con programas como Winzip o Winrar, mostrando archivos que no se pueden utilizar. Asegúrate de que Java está correctamente instalado y de que el archivo se abre con Java. Si es necesario, abre el archivo haciendo clic con el botón derecho del ratón y seleccionando "Abrir con" y "Java".

ATENCIÓN: El PC debe disponer de conexión a Internet para poder realizar las actualizaciones.

ADVERTENCIA: Para evitar apagados repentinos durante la actualización del firmware, asegúrate de tener la batería bien cargada o conecta el portátil al cargador.

PRECAUCIÓN: No desconectes el cable USB mientras carga el firmware.

- Enciende la bici.
- Abre el programa "Polini Updater".

	eBike	Online	Status
Display	03.01.05	03.01.99	↓
Motor	4.65.02	04.65.02	✓
BLE Core	1.00.00.00	28.11.8.0	↓
BLE App	1.00.00	1.02.01	↓

Ebike Update

1- Versión del firmware instalado en la e-Bike

2- Versión de firmware disponible en línea

3- Actualizar estado

4- Pulsa para actualizar el software

- El programa mostrará la versión del firmware actualmente instalada en la e-bike y las disponibles en línea; para actualizar pulsa el botón inferior izquierdo "Actualizar Ebike". Una vez finalizada la actualización, desconecta el cable USB, apaga la bicicleta y vuelve a encenderla. Si aparece alguna alarma en la pantalla, cancelala a través de la sección de diagnóstico del menú de la pantalla.

3. RECUPERACIÓN DEL FIRMWARE DEL MOTOR

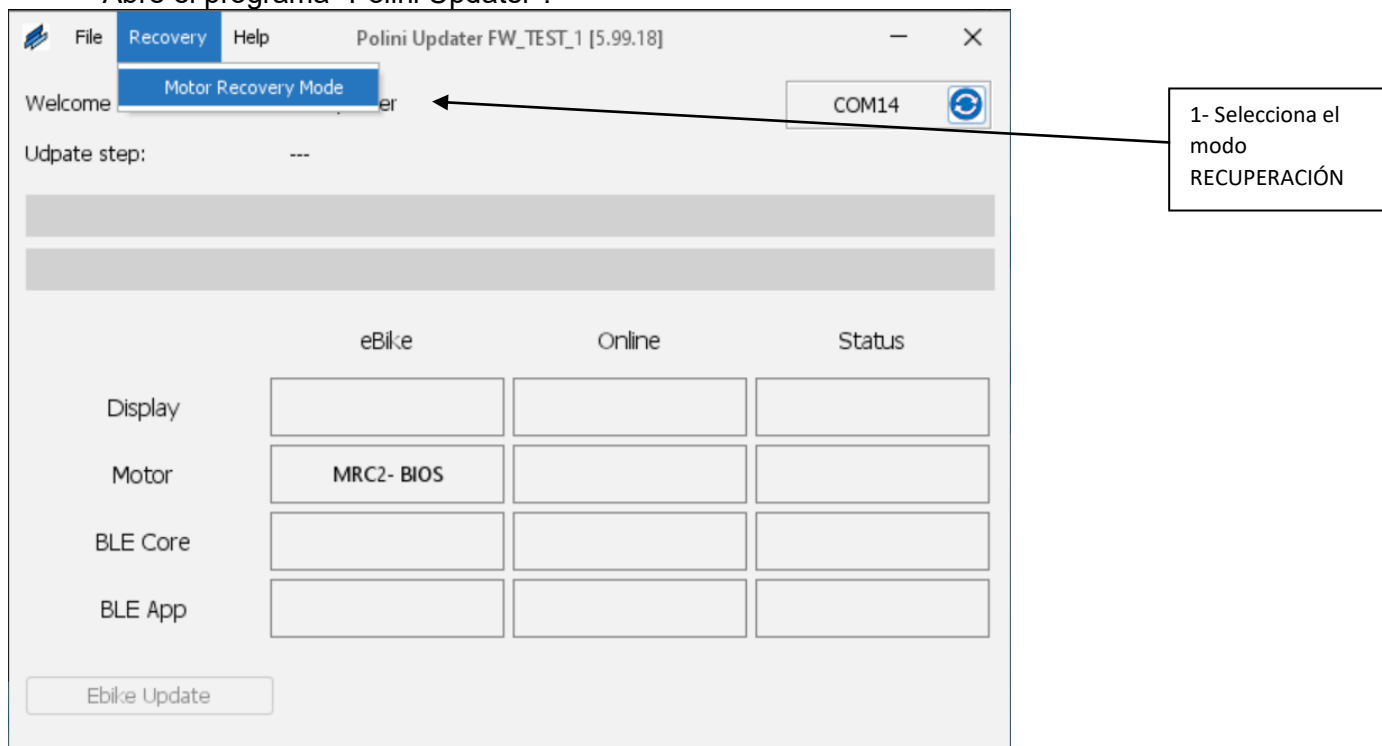
ADVERTENCIA: Este procedimiento sólo debe llevarse a cabo si la pantalla ya no se enciende debido a un mal funcionamiento o si la actualización del firmware del motor se interrumpió antes de completarse.

ATENCIÓN: el PC debe disponer de conexión a Internet para poder realizar las actualizaciones.

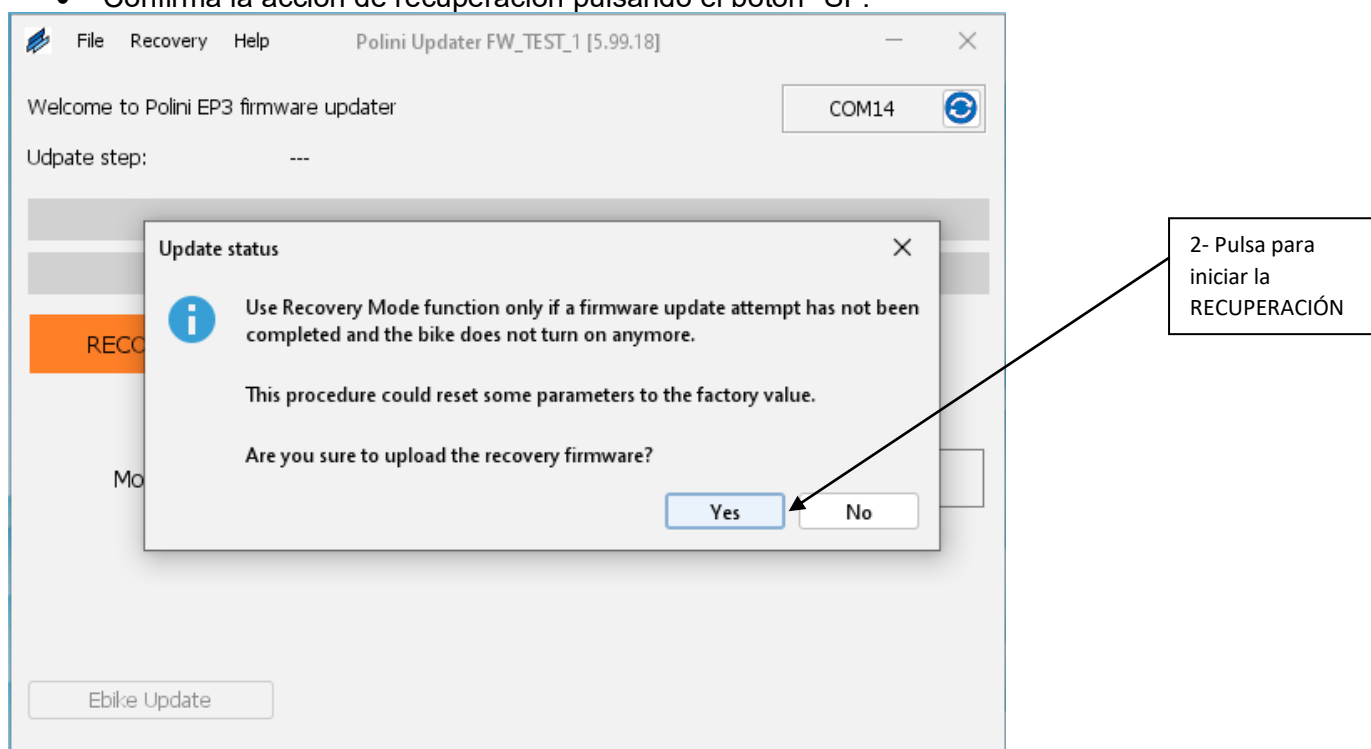
ADVERTENCIA: Para evitar apagados repentinos durante la actualización del firmware, asegúrate de tener la batería bien cargada o conecta el portátil al cargador.

PRECAUCIÓN: No desconectes el cable USB mientras carga el firmware.

- Conecta el cable al motor y al PC. Comprueba que la batería está desconectada y/o extraída del chasis.
- Abre el programa "Polini Updater".



- En la esquina superior izquierda del menú "RECUPERACIÓN", selecciona "MODO RECUPERACIÓN MOTOR".
- Confirma la acción de recuperación pulsando el botón "Sí".



- Una vez finalizado el proceso, desconecta el cable USB y vuelve a encender la e-bike.
- Si el sistema motor/pantalla no arranca, ponte en contacto con el servicio de asistencia de [Polini](mailto:ebike@polini.com) en ebike@polini.com.

4. VISUALIZACIÓN DEL FIRMWARE DE RECUPERACIÓN

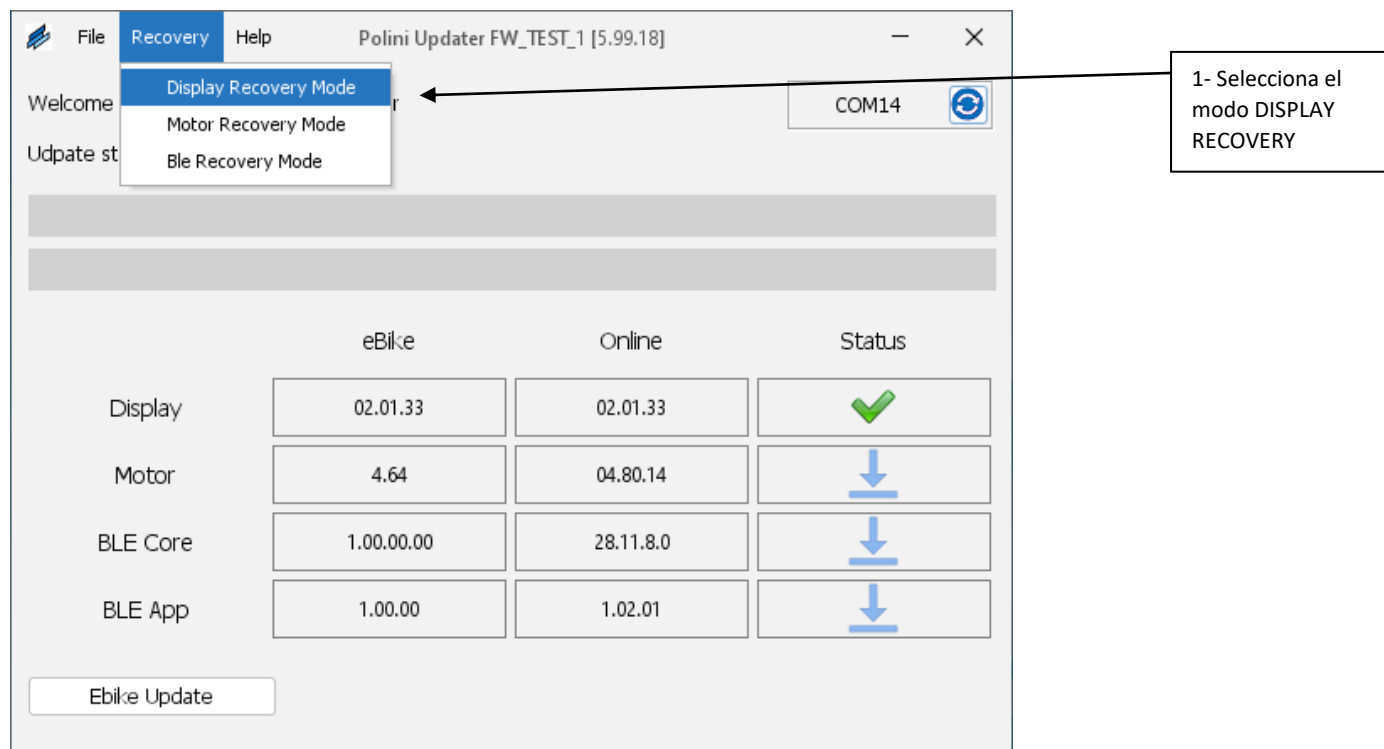
ATENCIÓN: Este procedimiento sólo debe realizarse si la actualización del firmware de la pantalla se ha interrumpido antes de finalizar y, debido a esta interrupción, la pantalla ya no se enciende.

ATENCIÓN: el PC debe disponer de conexión a Internet para poder realizar las actualizaciones.

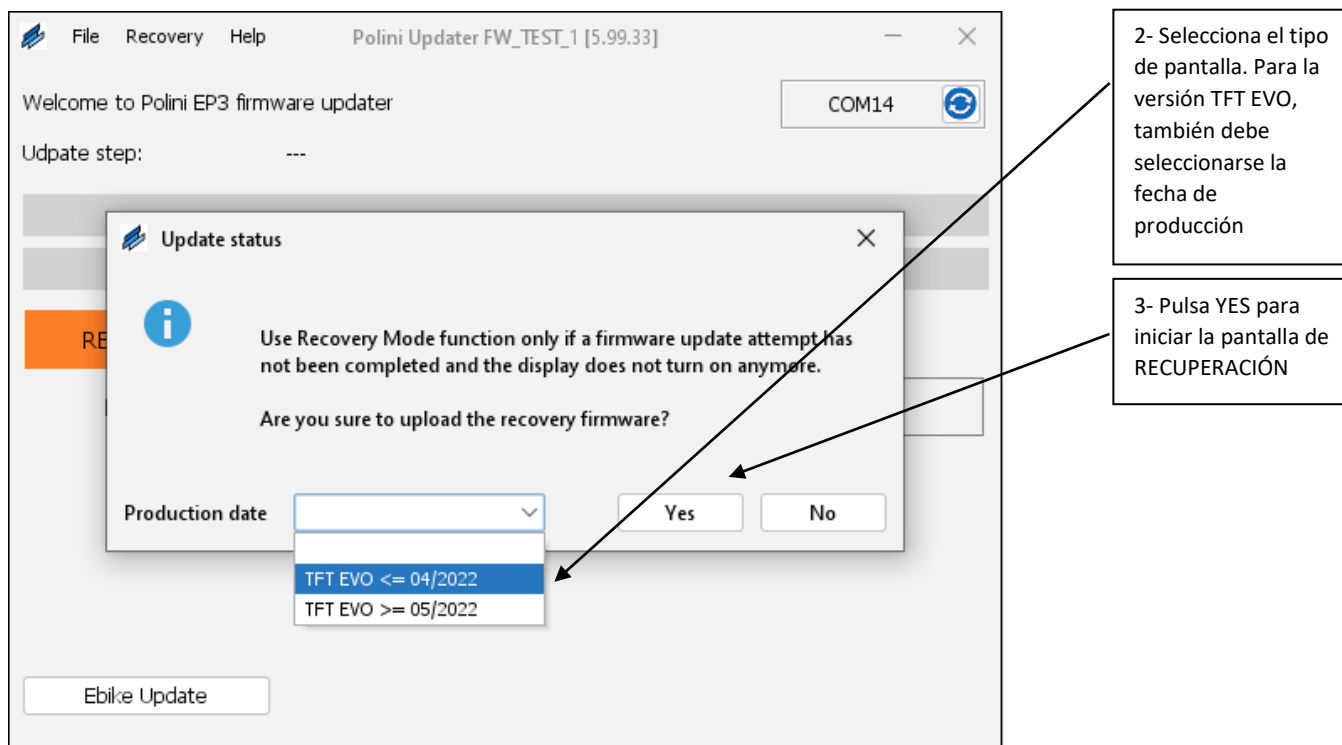
ADVERTENCIA: Para evitar apagados repentinos durante la actualización del firmware, si estás utilizando un ordenador portátil, asegúrate de que tiene un buen nivel de carga de la batería o conecta el ordenador portátil al cargador.

PRECAUCIÓN: No desconectes el cable USB mientras carga el firmware.

- La recuperación del firmware de la pantalla debe realizarse con la bici encendida.
- Conecta el cable al motor y al PC. Abre el programa Polini Updater .



- En la parte superior izquierda del menú "RECUPERACIÓN", selecciona el modo "RECUPERACIÓN DE PANTALLA".
- Para la pantalla TFT EVO, selecciona la fecha de producción, indicada por el número de serie impreso en la parte posterior. (Ejemplo: número de serie 202102= 02/2021)
- Confirma la acción pulsando el botón "Sí" y espera a que finalice el procedimiento.



- Una vez finalizado el proceso, desconecta el cable USB y vuelve a encender la bici.
- Si el sistema motor/pantalla no arranca, ponte en contacto con el servicio de [asistencia de Polini](mailto:asistencia.de.Polini) en ebike@polini.com.

5. RECUPERACIÓN DEL FIRMWARE BLUETOOTH

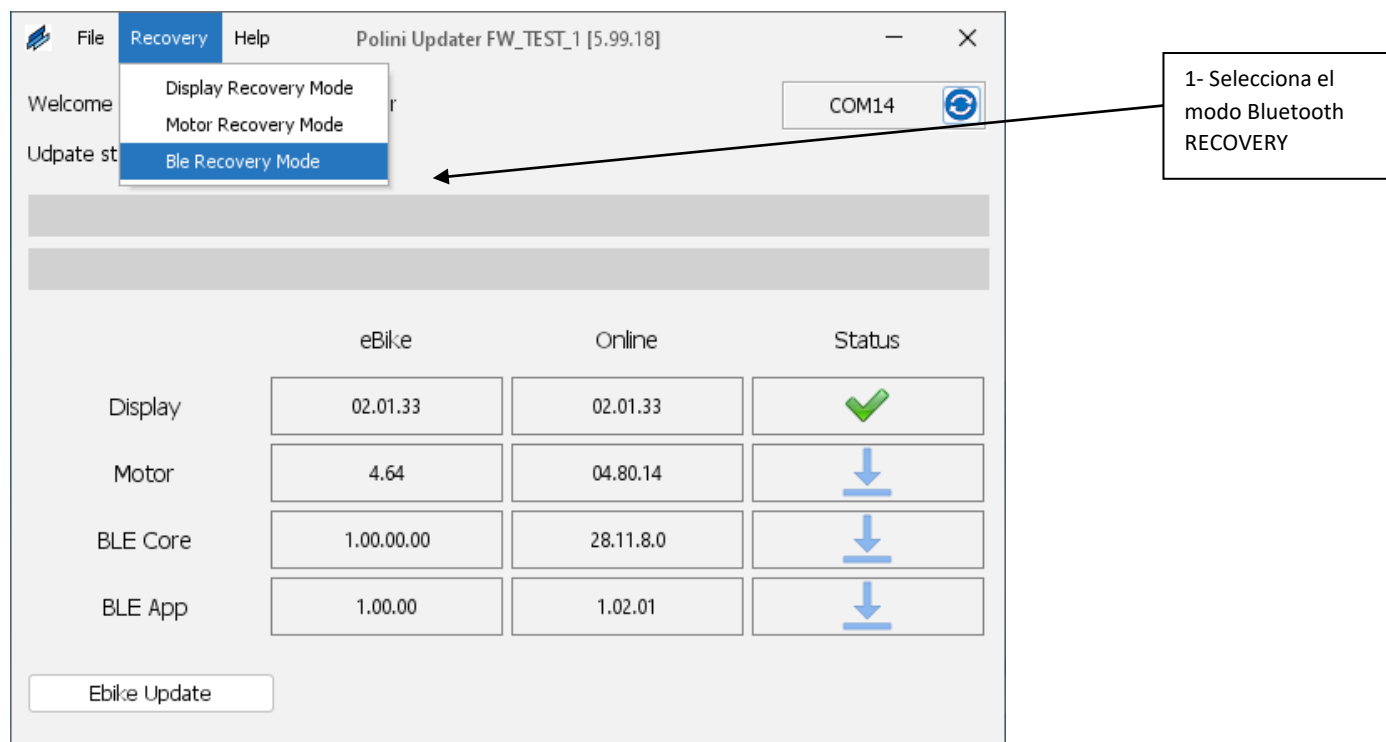
ATENCIÓN: Este procedimiento sólo debe realizarse si la actualización del firmware del bluetooth se ha interrumpido antes de finalizar y, debido a esta interrupción, el bluetooth ya no funciona.

ATENCIÓN: el PC debe disponer de conexión a Internet para poder realizar las actualizaciones.

ADVERTENCIA: Para evitar apagados repentinos durante la actualización del firmware, asegúrate de tener la batería bien cargada o conecta el portátil al cargador.

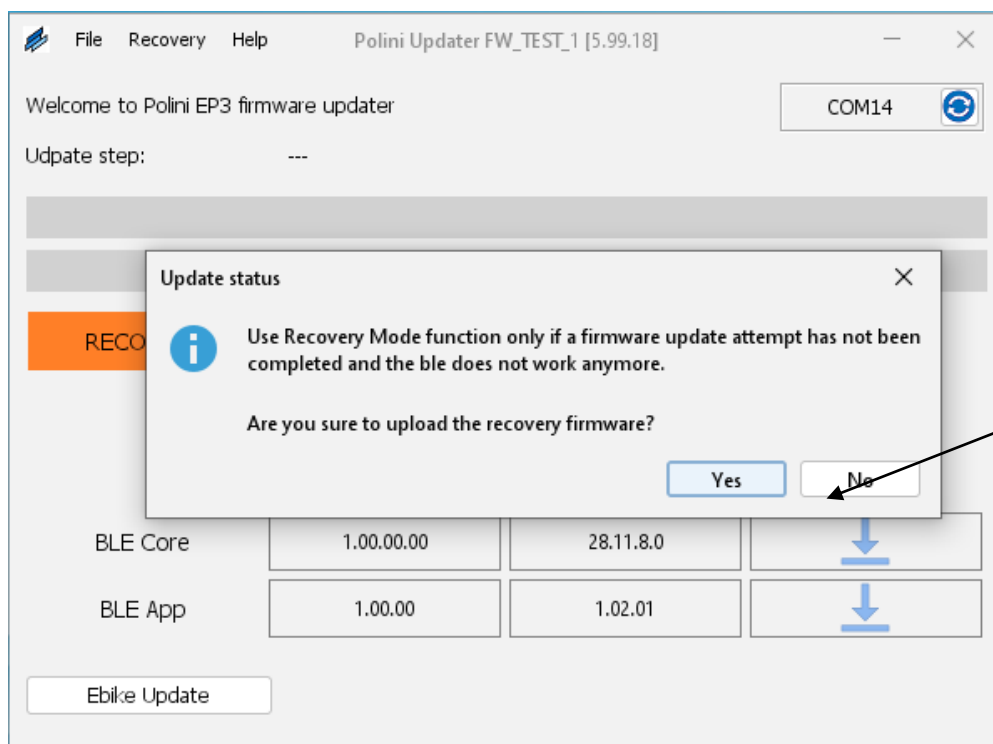
PRECAUCIÓN: No desconectes el cable USB mientras carga el firmware.

- La recuperación del firmware de la pantalla debe realizarse con la bici encendida.
- Conecta el cable al motor y al PC. Abre el programa [Polini Updater](#).



- En la parte superior izquierda del menú "RECUPERACIÓN", selecciona el modo "RECUPERACIÓN BLUETOOTH".

- Confirma la acción de recuperación pulsando el botón "Sí" y espera a que finalice el procedimiento.



2- Pulsa para
iniciar la
RECUPERACIÓN
Bluetooth

- Una vez finalizado el proceso, desconecta el cable USB y vuelve a encender la bici.
- Si el sistema motor/pantalla no arranca, ponte en contacto con el servicio de [asistencia de Polini](mailto:asistencia.de.Polini) en ebike@polini.com.

6. SUSTITUCIÓN DE LA PANTALLA COMFORT-EP-3 POR UNA PANTALLA TFT EVO (COLOR).



Obtén los siguientes componentes:

- Pantalla TFT EVO cód. 955.830.053
- Soporte de pantalla: CARRETERA: 955.830.017
MTB: 955.830.016 Ø31,8 - 955.830.027 Ø35
CENTRAL: 955.830.046 Ø31,8
- Panel de control: CARRETERA: 955.830.037
MTB: 955.830.036
MTB 3 botones: 955.830.056
- Cable de visualización del motor: cód. 955.830.023

TFT Display EVO



Cod. 955.830.053

Soporte de pantalla



ROAD Cod. 955.830.017



MTB Cod. 955.830.016 Ø31,8

O



MTB Cod. 955.830.027 Ø35



CENTRAL Cod. 955.830.046

Botones de control



ROAD Cod. 955.830.037



MTB Cod. 955.830.036

O



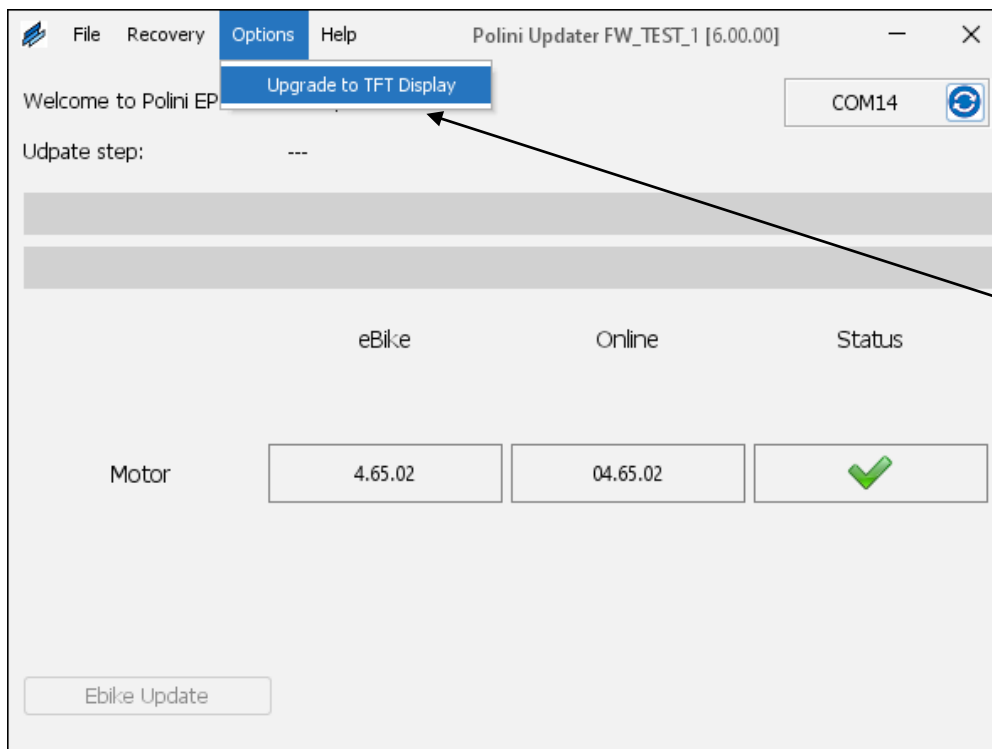
MTB 3 Pulsanti Cod. 955.830.056

Cable conexion display



Cod. 955.830.023

- Sustituir el cable de conexión del motor por el nuevo cable (Código 955.830.023), conectándolo directamente al mazo de cables del motor.
- Conecta el nuevo display (Código 955.830.045) al cable negro (Código 955.830.023), haciendo coincidir las flechas impresas en ellos. Conecta el cable del interruptor del controlador elegido (ROAD: 955.830.037 o MTB: 955.830.036 o MTB 4 botones 955.830.021) a la pantalla en la toma azul haciendo coincidir las flechas impresas en ellos.
- **ATENCIÓN: El firmware de la pantalla** para esta aplicación es fw 3.01.05 o posterior. Si el firmware es diferente del indicado, aparecerá la alarma persistente nº 33 y se desactivarán las funciones de la moto. En este caso, actualiza el firmware del display utilizando el programa Polini Updater.
- Actualiza el firmware del motor a una versión mayor o igual que fw 2.77 (o mayor o igual que fw 4.66 dependiendo de la versión instalada en el motor) tal y como se indica en el capítulo 1. Una vez realizada la actualización, desconecta el cable USB del ordenador, apaga la e-bike y vuelve a encenderla.
- Vuelve a conectar el motor al ordenador mediante el cable USB, vuelve a abrir Polini Updater y selecciona "ACTUALIZACIÓN A PANTALLA TFT" en el menú "OPCIONES".



- Para iniciar la actualización de la pantalla, pulsa "OK".
- Una vez finalizado el proceso, desconecta el cable USB, apaga y vuelve a encender la bici y reinicia los posibles errores que aparezcan en la pantalla.

7. SUSTITUCIÓN DE LA BATERÍA E-P3 DE 500WH POR UNA BATERÍA E-P3+EVO DE 500WH

Para las instrucciones de montaje, consultar el enlace:

<https://www.poliniebike.com/kit-batteria-500wh-evo2/>